

8 재정성과 / 평가

8-1. 복식부기 재무제표

☐ 본 표는 복식부기 재무제표 상의 자산 및 부채, 비용과 수익에 대한 요약정보입니다. 자세한 내용은 '복식부기 재무제표'에서 확인할 수 있습니다.

(단위: 백만원, %)

구 분	2014년	2015년	증 감	유사 지자체 평균
자산 총계	1,467,367	1,511,056	43,689	1,549,738
부채 총계	15,893	10,338	-5,555	17,340
비용 총계	219,384	224,545	5,162	205,932
수익 총계	281,241	272,033	-9,209	259,056

▸ 보다 자세한 내용은 다음의 링크를 찾아보세요 (<http://www.gokseong.go.kr>)

● 복식부기 재무제표 항목

- 재무제표
 - 재무제표에 대한 주석
 - 필수 보충정보
 - 부속 명세서
-

8-2. 재정분석 결과

	분 야(분석지표)	곡성군	전국평균	유사 지자체 평균
I. 건전성	1. 통합재정수지비율	1.35	5.73	3.63
	2. 실질수지비율	25.81	15.42	18.14
	3. 경상수지비율	65.65	68.34	66.48
	4. 관리채무비율	0.75	10.98	2.63
	5. 실질채무비율(광역)			
	6. 환금자산대비부채비율	10.17	59.73	24.53
	7. 통합유동부채비율	5.48	27.97	8.94
	8. 공기업부채비율	0	65.07	18.07
	9. 총자본대비영업이익률	0	1.85	-2.14
II. 효율성	10. 자체세입비율	6.22	29.59	7.81
	10-1. 자체세입비율증감률	16.76	4.33	5.33
	11. 지방세징수율	96.53	97.22	94.38
	11-1. 지방세징수율제고율	0.9892	0.9992	0.9933
	12. 지방세체납액관리비율	0.22	1.99	0.62
	12-1. 지방세체납액증감률	60.85	2.94	41.36
	13. 경상세외수입비율	1.19	1.83	1.24
	13-1. 경상세외수입증감률	7.34	5.70	8.33
	14. 세외수입체납액관리비율	0.29	1.33	0.67
	14-1. 세외수입체납액증감률	11.23	7.79	13.10
	15. 탄력세율적용노력도	1.0043	1.0010	1.0032
	16. 지방보조금비율	12.03	7.86	12.10
	16-1. 지방보조금증감률	-15.51	0.29	-1.31
	17. 출자.출연.전출금비율	0.25	2.65	1.88
	17-1. 출자.출연.전출금증감률	19.81	19.34	200.51
	18. 자본시설유지관리비비율	6.62	5.08	5.87
	18-1. 자본시설유지관리비증감률	33.78	4.05	13.03
	19. 인건비절감노력도	0.0821	0.0157	0.0391
	20. 지방의회경비절감노력도	0.0199	0.0827	0.1558
	21. 업무추진비절감노력도	0.0352	0.1900	0.0941
	22. 행사축제경비비율	1.13	0.44	1.08
	22-1. 행사축제경비증감률	37.89	6.28	12.85
	23. 민간위탁금비율증감률	-12.78	-7.16	3.28

▸ 2015회계연도 재정운영에 대한 2016년 재정분석 결과임

❁ 우수사례 및 관련지표

○ 실질수지비율 : 25.81%

- ▶ 실질수지비율은 25.81%로 동종평균 18.14%에 비해 높은 수준이며 전년도 20.86% 대비 해서도 높은 수준임
- ▶ 이는 상반기 지방재정 균형 집행 보고회를 매월 개최하여 예산을 신속히 집행하고, '14년 결산대비 이월금이 34억 원이 감소하는 등 지급잔액이 급격히 증가하지 않도록 매년 적정하게 지출을 관리하고 있기 때문인 것으로 판단됨

○ 지방세징수율 : 96.53%

- ▶ 지방세징수율이 96.53%로 전년도에 비해 다소 낮아졌으나 동종단체 평균인 94.38%보다 높은 수준으로 군 자체적으로 많은 노력을 기울이고 있음
- ▶ 세원관리와 징수율 제고를 위해 각종 보조사업 대상자 선정 및 공사계약 체결, 물품구입, 보상금 등 공공지출 시 체납여부를 확인 후 체납자에 대한 지원을 배제하거나 체납액을 선 징수 후 지출함으로써 자발적 납부를 유도하고 있어 지방세징수율 제고를 위한 다각적인 노력을 경주하고 있는 것으로 조사됨
- ▶ 매년 “지방세 체납액 줄이기 추진 계획”을 자체적으로 수립하여, 체납액의 40%를 차지하는 자동차세 징수를 위해 매월 5회 이상 번호판 영치의 날을 운영하고, 100만 원 이상 고액체납자 직접 방문을 통한 납부를 독려하는 등 지방세 체납액을 줄이기 위하여 적극적인 노력을 경주하고 있다고 평가됨

○ 지방보조금증감률 : -15.51%

- ▶ 지방보조금증감률이 -15.51%로 전년도 0.45%에 비해 개선 되었으며 동종단체 평균 -1.31%에 비해 낮은 수준으로 양호한 실적을 보이고 있음
- ▶ 지방보조금 관리 기준을 엄격하게 적용하여 자체 보조금심의위원회를 7회 개최하고, 보조금 예산 편성부터 집행 관리까지 체계적으로 관리함으로써 지방보조금을 절감하려는 노력을 경주한 결과라고 보여 지며 구체적으로는 전년대비 61억 원의 지방보조금을 절감하는 성과를 거두었음

❁ 미흡사례 및 관련지표

○ 통합재정수지비율 : 1.35%

- ▶ 지표 값이 전년도에 비해 하락하였고 동종단체 평균에 비해 낮은 수치를 보이는 것으로 나타남
- ▶ 이는 농촌형 자치단체에서 나타나는 인구감소 및 고령화 등으로 인한 세입감소와 이에 반해 세출은 줄지 않는 현상 때문인 것으로 보임

○ 자본시설유지관리비비율 : 6.62%

- ▶ 자본시설유지관리비비율은 6.62%로 전년도 5.08%보다 높고 동종단체 평균 5.87%와 비교하여 0.75%p 높은 수준으로 미흡한 실적을 보이고 있음
- ▶ 자본시설유지관리비증감률은 33.78%로 전년도 -31/84%보다 매우 높고 동종 단체 평균 13.03%를 크게 상회하여 매우 미흡한 실적을 보이고 있음

○ 개선사항

- ▶ 인구감소 및 고령화, 지역경제 침체로 자체세입이 저조함에 따라 기업유치 및 인구유입 정책을 통해 자체세입 기반을 확충하기 위한 장기적 시책이 필요함
- ▶ 이러한 시책의 일환으로 380억 원이 투입되는 한국기계전기전자시험연구원(KTC) 산업용 고압직류기기 성능시험센터 유치에 성공하여 연관기업이 지역에 올 것으로 기대되고 있으며, 코레일 호남권인재개발원 유치에도 성공하여 연간 2만2천명이 방문할 것으로 예상되고 있음
- ▶ 또한 귀농귀촌팀을 구성하여 '15년 말 기준 397세대 681명의 귀농귀촌인을 유치하는 등 인구유입을 위한 시책도 꾸준히 펼치고 있음

❖ 참고 : 분석지표별 산정공식

지 표 명	산 식	속성	지표값 설명
1. 통합재정수지비율	$(\text{세입} - \text{지출 및 순융자}) / \text{통합재정규모} \times 100$	↑	비율이 높을수록 재정운영의 건전성이 우수함
2. 실질수지비율	$\text{실질수지액} / \text{일반재원결산액} \times 100$	↑	비율이 높을수록 재정 안정성이 우수함
3. 경상수지비율	$\text{경상비용} / \text{경상수익} \times 100$	↓	비율이 높을수록 재정 건전성이 낮음
4. 관리채무비율	$\text{지방채무잔액(BTL 지급액 포함)} / \text{세입결산액} \times 100$	↓	비율이 낮을수록 재무구조가 건전함
5. 실질채무비율(광역)	$(\text{관리채무} - \text{기초자치단체 융자금}) / \text{세입결산액} \times 100$	↓	비율이 낮을수록 재무구조가 건전함
6. 환금자산대비부채비율	$\text{부채총계} / \text{환금자산} \times 100$	↓	비율이 낮을수록 채무부담 능력이 높은 것으로 판단
7. 통합유동부채비율	$\text{유동부채} / \text{유동자산} \times 100$	↓	비율이 낮을수록 재정건성이 우수함
8. 공기업부채비율	$\text{부채총액} / \text{자기자본} \times 100$	↓	비율이 낮을수록 재무구조가 건전함
9. 총자본대비영업이익률	$\text{영업이익} / \text{총자본} \times 100$	↑	비율이 높을수록 영업실적이 우수, 재정안정성이 우수함
10. 자체세입비율(비율증감률)	$\text{자체세입(지방세+경상세외수입)} / \text{실제수납액} / \text{세입결산액} \times 100$	↑	비율이 높을수록 재정운영상 재원확보 안정성이 높음
11. 지방세징수율(제고율)	$\text{지방세실제수납액} / \text{지방세징수결정액} \times 100$	↑	비율이 높을수록 징수노력이 높음
12. 지방세체납액관리비율(증감률)	$\text{지방세체납누계액} / \text{세입결산액} \times 100$	↓	비율이 낮을수록 체납 지방세관리 및 축소노력이 높음
13. 경상세외수입비율(증감률)	$\text{3년평균 경상세외수입징수액} / \text{세입결산액} \times 100$	↑	비율이 높을수록 경상세외수입 확충을 위한 자구노력이 높음
14. 세외수입체납액관리비율(증감률)	$\text{세외수입체납누계액} / \text{세입결산액} \times 100$	↓	비율이 낮을수록 체납 세외수입관리 및 축소노력이 높음
15. 탄력세율적용노력도	$\text{적용세율로 징수한 과세총액} / \text{지방세법상 표준세율로 산출한 과세총액}$	↑	탄력세율을 활용하여 지방세를 추가 확보할수록 세입 확충 노력이 높은 것을 의미
16. 지방보조금비율(증감률)	$\text{지방보조금결산액} / \text{세출결산액} \times 100$	↓	비율이 낮을수록 재정운영의 탄력성과 유연성이 높음
17. 출자.출연.전출금비율(증감률)	$\text{출자.출연.전출금결산액} / \text{세출결산액} \times 100$	↓	비율이 낮을수록 재정부담이 낮음
18. 자본시설유지관리비비율(증감률)	$\text{자본시설유지비용} / \text{유형고형자산} \times 100$	↓	비율이 낮을수록 자산관리가 효율적임
19. 인건비절감노력도	$1 - (\text{인건비 결산액} / \text{기준인건비 기준액})$	↑	기준인건비 기준액보다 실제 결산상 지출된 인건비가 적을수록 예산절감 노력이 높음
20. 지방의회경비절감노력도	$1 - (\text{지방의회경비 결산액} / \text{지방의회경비 기준액})$	↑	지표값이 클수록 의회경비 절감노력이 높음
21. 업무추진비절감노력도	$1 - (\text{업무추진비 결산액} / \text{업무추진비 기준액})$	↑	지표값이 클수록 업무추진비 절감노력이 높음
22. 행사축제경비비율(증감률)	$\text{행사축제경비} / \text{세출결산액} \times 100$	↓	행사-축제경비의 비중이 감소할수록 재정운영 절감 노력이 높음
23. 민간위탁금비율증감률	$(\text{2015년 민간위탁금비율} - \text{2014년 민간위탁금비율}) / \text{2014년 민간위탁금비율}$	↓	민간위탁금으로 지출하는 금액의 전년도 대비 비율이 감소할수록 자치단체의 재정운영 절감노력이 높음
24. 재정법령준수	지방재정법, 보조금관리예관한법률, 사회보장기본법 위반 사례 파악	페널티	지방재정과 관련된 법령 위반시 감점
25. 재난관리기금전출금확보	$\text{2015년 적립 재난관리기금전출금} / \text{보통세수입결산액}$ $\text{3년 2011, 2012, 2013} \text{ 평균} \times 100$	페널티	법정 재난관리기금 전출금 법정금액 미확보시 감점
26. 지역상생발전기금확보	$\text{2015년 지역상생발전기금전출금} / \text{2015년 지방소비세}$ $\text{실질수납액} \times 100$	페널티	법정 지역상생발전기금 전출금(서울, 인천, 경기) 법정 금액 미확보시 감점
27. 재정공시노력도	공시방법·수단의 다양성, 주민이해 증진을 위한 노력 등을 파악	인센티브	재정투명성을 강화하도록 유도하며, 재정공시에 대한 주민 접근성 향상을 위한 노력도를 파악하여 가점
28. 재정분석대응도	자료입력 기한 준수, 정확성 등을 파악	페널티	지방재정분석 업무 수행에 있어서 입력기한 미준수나 자료 누락, 오류 시 감점

8-3. 재정건전화계획 및 이행현황

- 지방재정법 제55조제3항에 따라 재정진단 결과를 토대로 행정자치부로부터 재정건전화계획의 수립 및 이행을 권고 받은 자치단체에 한하여 작성하며 곡성군은 해당 없습니다.

8-4. 지방세 지출현황

- 지방세지출현황이란 지방세 감면 등 지방세 특례에 따른 재정지원의 직전 회계연도 실적과 해당 회계연도의 추정 금액에 대한 보고서로, 투명·건전한 지방재정 구현을 위해 지방자치단체의 장이 작성하여 지방의회에 제출합니다.(지방세특례제한법 제5조)

우리 곡성군의 2015년도 지방세 지출현황은 다음과 같습니다.

(단위 : 백만원, %)

구 분	연 도 별				
	2011	2012	2013	2014	2015
비과세·감면액 (A)	1,687	1,698	1,753	1,366	1,248
비과세	1,217	1,227	1,264	908	792
감면	470	472	489	459	455
지방세 징수액 (B)	11,200	11,409	11,694	13,234	15,586
비과세·감면율 (A/A+B)	13.09	12.96	13.04	9.36	7.41

❖ 기능별 현황

(단위 : 백만원, %)

분 야	'14년도(A)		'15년도(B)		증감(C=B-A)	
	금액	구성비	금액	구성비	금액	증감률 (C/A)
총 계	1,366	100.00%	1,248	100.00%	△119	△8.69%
일 반 공 공 행 정	159	11.67%	354	28.36%	194	121.89%
공공질서 및 안전	5	0.36%	11	0.88%	6	122.07%
교 육	296	21.66%	300	24.05%	4	1.37%
문 화 및 관 광	45	3.26%	46	3.68%	1	2.90%
환 경 보 호	0	0.00%	0	0.00%	0	0.00%
사 회 복 지	152	11.12%	153	12.30%	2	1.00%
보 건	8	0.60%	6	0.50%	△2	△23.44%
농 립 해 양 수 산	101	7.39%	89	7.16%	△12	△11.55%
산 업 · 중 소 기 업	32	2.36%	23	1.81%	△10	△30.03%
수 송 및 교 통	2	0.13%	2	0.14%	0	0.83%
국 토 및 지 역 개 발	21	1.53%	22	1.73%	1	3.48%
과 학 기 술	0	0.00%	0	0.00%	0	0.00%
국 가	512	37.46%	210	16.82%	△302	△58.99%
외 국	0	0.00%	0	0.00%	0	0.00%
기 타	34	2.45%	32	2.56%	△2	△4.90%

❖ 세목별 비과세·감면 현황('15년도 결산기준)

(단위 : 백만원)

구 분	합 계	지방세법	지방세특례 제한법	감면조례	조세특례 제한법	기타
합 계	1,248	792	448	6	2	-
소 계	1,248	792	448	6	2	-
보 통 세	취득세	-	-	-	-	-
	등록면허세	-	-	-	-	-
	레저세	-	-	-	-	-
	지방소비세	-	-	-	-	-
	주민세	14	7	7	1	-
	재산세	1,055	752	298	4	2
	자동차세	178	34	143	1	-
	지방소득세	-	-	-	-	-
	담배소비세	-	-	-	-	-
	소 계	-	-	-	-	-
목 적 세	도시계획세	-	-	-	-	-
	지역자원시설세	-	-	-	-	-
	지방교육세	-	-	-	-	-

- ▶ 취득세 (등록세포함), 등록면허세 (면허세포함), 지역자원시설세 (지역개발세, 공동 시설세포함), 자동차세 (주행세포함)

8-5 성인지 결산현황

- 성인지 결산은 성인지 예산이 여성과 남성의 예산 수혜에 어떤 영향을 미쳤으며, 성차별 개선에 어떤 역할을 하였는지를 평가·점검하여 그 결과를 다음연도 예산 편성에 반영하는 제도입니다.

일례로 여성 취업지원 사업의 경우, 예산 집행결과를 양성평등 관점에서 성평등 효과를 분석하여 불평등하다고 할 때, 그 결과를 다음연도 예산편성에 반영하는 방법입니다.

- 성인지 결산은 2012년부터 시범 운영, 2013년부터 본격 운영하고 있으며, 아래의 표에서는 우리 곡성군의 2015년 성인지결산 대상사업의 집행실적 및 성평등 효과 등을 확인할 수 있습니다.

(단위: 백만원)

구 분	예산현액	집행액	집행률(%)
총 계	12,318	10,625	86.25
여성정책추진사업	1,356	1,169	86.20
성별영향분석평가사업	8,618	7,793	90.42
자치단체 특화사업	2,344	1,663	70.93

- ▶ 2015년 성인지결산 기준

- ▶ 보다 자세한 내용은 다음의 링크를 참조하세요(<http://www.gokseong.go.kr>)

8-6. 행사·축제 원가회계 정보

- 행사·축제 원가회계정보란 행사·축제 성격의 사업을 추진하기 위해 직·간접적으로 투입한 모든 재원의 정보를 의미합니다.

작년 곡성군에서 추진한 행사·축제 현황은 다음과 같습니다.

❖ 총괄현황(광역 5천만원, 기초 1천만원)

(단위 : 건, 천원)

연도별	전체 행사·축제 현황		집행액 1천만원 이상 행사·축제 현황			집행액 1천만원 미만 행사·축제 현황		
	건수	집행액	건수	집행액	순원가	건수	집행액	순원가
당해연도("15)	19	1,007,020	15	981,426	-341,731	4	25,594	21,686
전년도("14)	27	945,565	25	932,231	805,529	2	13,334	13,334
증감	△8	61,455	△10	49,195	△1,147,260	2	12,260	8,352

❖ 행사·축제 개최 현황

(단위 : 건, 천원)

연번	유형구분*	행사축제명	개최기간	주요내용	원가정보			소관부서	전화번호
					총원가 ㉠	사업수익 ㉡	순원가 ㉢=㉠-㉡		
1	④	관광코스 여행상품 팸투어	20150101~20151231	곡성관광홍보를 위한 관광객 유치 및 홍보	26,099	0	26,099	관광과	061)360-8231
2	④	곡성섬진강기차마을 상설문화공연	20150501~20161031	7080낭만콘서트, 증기기관차 와팸공연, 버스킨파티(힙합,보컬) 등	18,800	0	18,800	관광문화과	061)360-8216
3	②	자매결연지역 직거래 행사	20150101~20151231	자매결연기관 소비자에게 우리군 농특산물 홍보 및 판매	30,500	0	30,500	농정과	061)360-7181
4	②	대도시 직거래 행사	20150101~20151231	대도시 직거래 장터 운영	7,500	0	7,500	농정과	061)360-7181
5	②	대도시 학교급식 관계자 초청 농사체험 행사비	20150101~20151231	학교급식 관계자 초청 농사체험	3,580	0	3,580	농정과	061)360-7161
6	③	곡성심청축제	20151008~20151011	효와 관련된 공연, 체육 프로그램 등 운영	349,837	225,832	124,005	문화과	061)360-8216
7	③	석곡코스모스 음악회	20150925~20150927	공연, 체험 프로그램 (31중)운영	61,654	0	61,654	문화과	061)360-8216
8	③	곡성심청배 전국 배드민턴대회	20150905~20150906	도단위 전국배드민턴 대회 개최	12,000	0	12,000	문화과	061)360-8416
9	③	곡성군수배 전국 패러글라이딩 선수권 대회	20151031~20151101	전국단위 패러글라이딩 선수권 대회 개최	10,000	0	10,000	문화과	061)360-8416
10	③	곡성군 읍면단위 친선 게이트볼 대회	20150302~20151031	곡성군 동서부 친선 게이트볼대회 지원	14,000	0	14,000	문화과	061)360-8416
11	③	곡성군 읍면 청년 연합회 체육대회	20150905~20150905	곡성군 읍면 청년연합 체육대회 개최	10,000	0	10,000	문화과	061)360-8416
12	④	문화예술공연 (초청기획공연)	20150101~20151231	현대무용, 음악회, 연극, 영화 등 문화공연 개최	137,949	0	137,949	문화과	061)360-8216
13	③	자매결연 지자체 체육교류전	20160714~20160715	자매결연 지자체 체육 행사 지원	15,000	0	15,000	문화과	061)360-8416
14	④	곡성세계장미축제	20150522~20150531	기획행사, 문화공연행사, 체험행사 등	242,550	1,097,325	-854,775	문화과	061)360-8216
15	③	주민건강걷기행사	20151008~20151008	주민건강걷기 행사 대상 - 지역주민 및 관광객, 걷기코스 - 곡성찬년 4.5km	6,514	3,908	2,606	보건과	061)360-7571
16	③	여성지도자 지역발전 의식함양 행사	20150511~20150512	여성지도자 역량강화를 위한 맞춤형연수 및 정보교류 촉진	12,370	0	12,370	복지실	061)360-8341
17	①	장애인 한마음 대축제 행사	20151023~20151023	곡성군 장애인 한마음 대축제 및 동거부부 합동 결혼식	30,667	0	30,667	복지실	061)360-8321
18	③	다문화가족어울 한마당 행사	20151031~20151031	결혼이주여성 시상, 한국어교육수료식, 다문화가족 페스티벌등	10,000	0	10,000	복지실	061)360-8341
19	③	옥과권역 사또골 힐링음악회	20151204~20151204	제7회 옥과권역 사또골 힐링음악회 문화공연	8,000	0	8,000	옥과면	061)360-7801

- ▶ 행사·축제 유형구분 : ① 사회적 약자배려 ② 지역특산물·전통시장 활성화 ③ 주민화합과 건강한 지역사회 ④ 전통문화 계승·보존·홍보 ⑤ 국제 우호 친선 협력 ⑥ 기타

❖ 2016년(2015회계연도) 행사·축제별 원가회계정보 : [별표5]

❖ 행사·축제 원가회계정보 연도별 비교표 : [별표6]

8-7. 청사신축 원가회계 정보

- ▣ 청사 신축비용 원가정보란 지방자치단체가 사무 등의 처리를 위해 사용하는 청사 신축에 투입되는 비용에 대하여 기본계획 수립부터 준공 때까지의 단계별로 공개하여, 지역주민의 자율적 통제를 통하여 과대·호화청사를 방지하고 지방재정 건전성을 확보하기 위한 정보입니다.

작년 곡성군에서 추진한 청사신축현황은 해당사항 없습니다.

8-8. 수의계약 현황

☐ 우리 곡성군의 1,000만원 이상 수의계약 현황은 다음과 같습니다.

(단위 : 건, 백만원)

1,000만원 이상 총계약 실적(A)		1,000만원 이상 수의계약 실적(B)		비율(B/A)		비고
건수	금액	건수	금액	건수	금액	
881	70,039	119	2,959	13.51	4.23	

▸ 대상회계 : 일반회계, 기타특별회계

❖ 연도별 수의계약 현황

(단위 : 백만원)

구분		연도별				
		2011	2012	2013	2014	2015
수의계약 실적	건수	274	191	144	177	119
	금액	6,679	3,316	3,054	2,871	2,959

연도별 수의계약 현황



8-9. 자치단체 공공시설물 운영 현황

☐ 자치단체 공공시설물 운영 현황이란 각 자치단체가 관리·운영하는 시설물의 규모, 시설물 운영에 필요한 관리인력과 비용, 시설물 이용자수, 순수익 등을 통해 해당 공공시설물이 얼마나 내실 있게 운영되고 있는지를 나타내는 지표입니다.

❖ 자치단체 공공시설물 운영현황(건립비용 광역 200억원, 기초 100억원 이상)
(단위 : 백만원)

자치단체명(A)	시설유형(B)	시설구분(C)	시설명(D)	건립일(E)	운영방식(F)	건물면적(m²)(G)	토지면적(m²)(H)	관리인력(I)	연간이용인원(J)	건립비용(K)	운영비용(L)	운영수익(M)	순수익(N)
곡성군	문화시설	기타시설	레저문화센터	2010.03.11.	직영	2,494	5,760	3	160,000	17,300	196	30	-166

8-10. 예산낭비신고 접수·처리 현황

☐ 자치단체 예산낭비신고센터에 국민신문고, 자치단체 홈페이지, 서면 등을 통해 신고된 예산낭비신고에 대한 접수·처리 현황입니다.

❖ 접수·처리기간('15.1.1. ~ 12.31.)

(단위 : 건, 천원)

총 접수 건수				접수내역				조치결과 (타당한 신고)			예산절감 (낭비)액
계	국민신문고	홈페이지	서면 등	계	타당한 신고	타당성 없는 신고	무관한 신고	계	조치 완료	진행중	
1	1						1	1	1		

8-11. 조정교부금 교부 실적

- 조정교부금이란 시·도가 관할 시·군·구간의 재정력 격차를 조정하기 위해 시·도세 일부를 재원으로 일정한 산정방식을 적용하여 교부하는 금액을 말합니다. (광역자치단체 해당)
- 전라남도 시·군 일반조정교부금 교부현황(15년 결산기준/광역자치단체 해당)

8-12. 지방세 징수실적

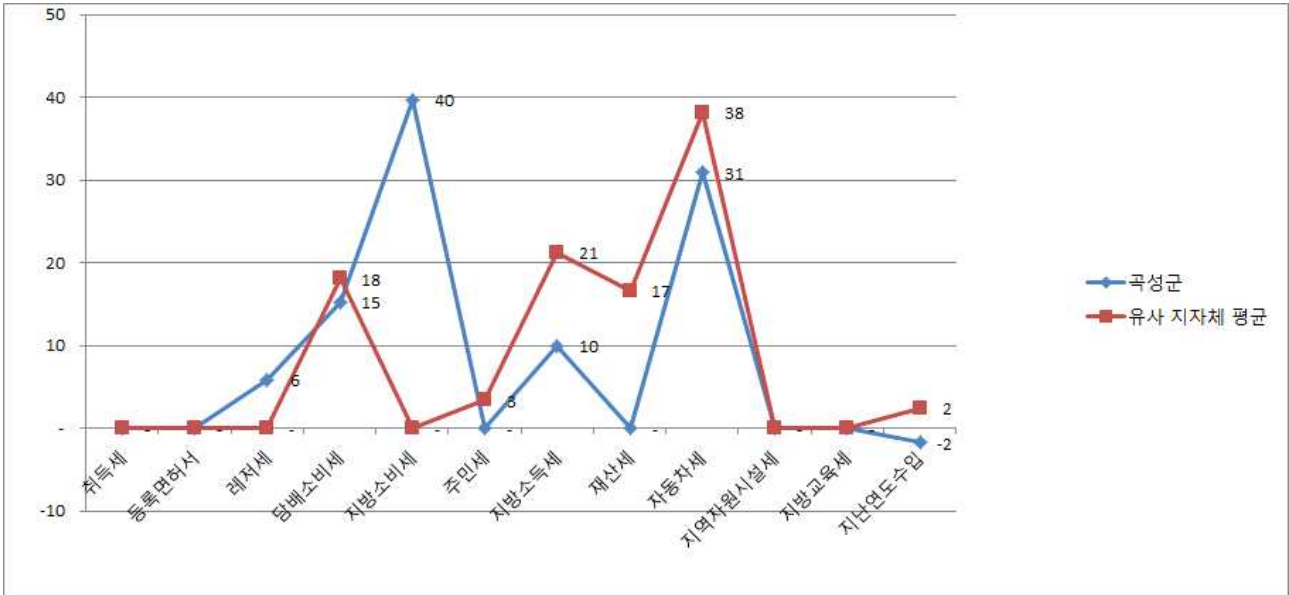
- 지방세 징수실적은 지방세법에 따라 지방자치단체가 주민들로부터 지방세를 징수한 실적을 말합니다. 지방세는 지방자치단체 자체세입의 근간을 이루는 재원으로, 지방세 징수액이 늘어날수록 재정운영 자립능력은 우수하게 됩니다. 2015년도(결산 기준) 우리 곡성군의 지방세 징수액은 15,586백만원입니다.

(단위 : 백만원, %)

구 분	연도별 지방세 징수액			2015년 징수액		최근 평균 증가율(%)
	2012	2013	2014	2015	비중(%)	
합 계	11,409	11,694	13,234	15,586	100	10.96
취 득 세	0	0	0	0	0	0
등록면허세	0	0	0	0	0	0
레저세	237	243	740	912	5.85	56.7
담배소비세	2,189	2,232	2,295	2,374	15.23	2.74
지방소비세	4,764	5,049	5,470	6,188	39.7	9.11
주민세	0	0	0	0	0	0
지방소득세	1,623	1,465	1,381	1,560	10.01	-1.31
재산세	0	0	0	0	0	0
자동차세	2,528	3,094	3,237	4,818	30.92	23.98
지역자원시설세	0	0	0	0	0	0
지방교육세	0	0	0	0	0	0
지난연도수입	67	-389	112	-268	-1.72	29.29

▶ 최근 평균증가율(최근 3년의 연평균 증가율) = (최종연도(ex:2015) 금액 / 최초연도(ex:2012) 금액) ^ (1/3) - 1

유사 지방자치단체와 지방세징수액 세목별 비중 비교



8-13. 지방재정 조기집행 실적

조기집행이란 내수경기 진작 및 지역경제 활성화를 기하고 공공자금의 선순환을 도모하며 예산의 이월·불용을 최소화하기 위하여 지방자치단체별 연간 예산을 상반기에 앞당겨 집행하는 것을 말합니다. 2015년도 6월말까지의 지방자치단체 조기집행 목표율은 조기집행 대상액 대비 평균 56.5%이며, 광역자치단체는 58%, 기초자치단체는 55%입니다.

(단위 : 억원, %)

조기집행 대상액(A)	조기집행 목표액(B)	집행액(C)	대상액 대비 집행률 (D=C/A*100)	목표액 대비 집행률 (E=C/B*100)
187,400	103,100	90,400	48.24	87.68

8-14. 감사결과

우리 곡성군이 감사원, 행정자치부 등 중앙부처, 상급 자치단체(시·도) 등으로 부터 받은 재정분야 감사결과입니다.

감사기관명	처분일시	제 목 (감사내용)	처분내용 (행정상·재정상)	처리결과
행정자치부	'16.01.27.	의료급여 수급 자격관리 부적정 등	2,855천원 재정상 회수 등	

8-15. 지방교부세 감액 및 인센티브 현황

- 2015회계연도에 우리 곡성군이 법령 위반 등으로 감액 받은 내용과 평가에서 우수한 성과를 거두어 증액된 지방교부세 현황입니다.

구분 (감액, 증액)	감액/증액 사유	위반지출/ 평가분야와 성적	지방교부세 감액/증액금액
감액	수입징수 태만	도로점사용료, 과태료 등 부과누락	감액 4백만원

- 감액 : 지방채발행 승인(지방재정법 11조, 55조), 투자심사(지방재정법 37조, 55조), 위반, 예산편성기준(지방재정법 38조) 위반 및 감사원·상급 지자체 감사에서 법령을 위반한 지출 및 수입확보를 게을리 한 경우 등
- 증액 : 예산의 효율적인 사용 등과 관련하여 행자부 등 평가에서 우수한 성적을 거두어 지방교부세가 증액된 경우